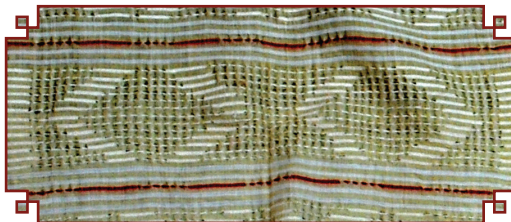


МУЗЕЈСКИ ВОДИЧ ЕТНОЛОШКА ПОСТАВКА



Штип, 2019

Автор

Бети Иванова

Соработник

Славко Горгиев

За издавачот

Митко Штерјов

Лектор

Даница Гавриловска Атанасовски

Фотографии

Киро Спасов

Графички дизајн и компјутерска обработка

“Европа 92-Кочани”

Тираж

?????????

Печатница “Европа 92-Кочани”



Публикацијата е печатена со поддршка од
Министерството за култура на Северна Република Македонија

Вовед

За Македонија, како и за останатите балкански земји, 19 век е период кога се пројавува голем интерес за науката, за народот. Во овој период започнал интересот за македонската етнографија и фолклор од истражувачи од другите балкански народи и земји, како што се Вук Караџиќ, Стефан Верковиќ и други.

Рускиот собирач В.И. Григоровиќ при посетата на Македонија во 1845 година извршил пресудно влијание на учителот од Струга, Димитар Миладинов, да започне да собира народни песни, обичаи и друг вид на етнографски материјал. „Зборникот“ на браќата Миладиновци составен од 680 народни песни, игри, обичаи, пословици, гатанки и преданија од кои најголем број се македонски, издаден во 1861 година во Загреб, всушност претставува почеток на македонската етнологија и фолклористика. Собирањето етнографски и фолклорен материјал понатаму продолжило од многу македонски учители, како што се Партениј Зографски, Рајко Жинзифов, Кузман Шапкарев, Марко Цепенков, но и многу други народни собирачи.

Во почетокот на 20 век интересот за етнолошко проучување уште повеќе се зголемил и за првпат во 1946 година на Филозофскиот факултет во Скопје се отворила етнолошка група, а во 1949 година е отворен и Етнолошки музеј на Македонија. Во наредните неколку години етнолошки музеи биле отворени и во повеќе градови во внатрешноста, меѓу кои и во Штип во 1950 година.¹ Оттогаш па до денес истражувањата и прибирањето на етнолошки материјал не престанува и истиот е документиран во многу трудови на наши истакнати етнологи. Во текот на 69 години колку што постои музејот во Штип, Етнолошкото одделение се здобило со импозантен број на предмети од кои еден дел се наоѓаат изложени во постојаната поставка.

¹ Галаба Паликрушева, „Развојот на македонската етнологија“, кн. „Етнологија на Македонците“, 1996 г., Скопје



Накит

Потребата да се украсува телото се јавувала и постоела во сите култури, почнувајќи од праисторијата до денес. Желбата за украсување и китење кај луѓето е стара исто колку човештвото, а накитот е наменет за лично украсување првенствено кај женскиот, но и кај машкиот пол. Кога ќе се започне разговор за накит најпрво се помислува на предмети изработени од благородни метали - злато, сребро, скапоцени камења или бисери, а дури потоа помислуваме дека тој може да биде изработен и од други, помалку скапоцени материјали. Со својата содржина, со техниката на изработка и орнаментиката, исто како и сите други видови на уметности, накитот го чува нашето богато културно наследство и традиција. Некогаш тој можел да биде само предмет што ја украсува народната носија, но и како таков претставувал белег кој ја отсликува општествената и економската положба на оној што го носи. Општествената и економската положба се покажувале со видот на материјалот што е употребен за изработка, како што се златото, среброто, монистрата или пак некој друг метал. Воедно, накитот ја отсликува и религиозната припадност, па така крстот го носат лица од христијанска вероисповед, додека триаголникот е застапен како симбол, амајлија во накитот на луѓето со муслиманска вероисповед. Според сето ова, се доаѓа до заклучок дека основната функција на украсувањето и носењето накит била да послужи како апотропејско (магиско) средство за заштита од зли сили и влијанија.

Украсувањето со накит, како и кај сите други народи така и кај македонскиот народ, има долга традиција и било доста застапено до средината на 20 век, особено кај селското население. Според материјалот од кој е направен, дали е занаетчиски или домашен производ, накитот е поделен на повеќе групи. За најстар начин или во *прва група* се наоѓа накитот направен од растително потекло т.е. она што го нудела природата, како што се разновидни цвеќиња, босилек и др. Според верувањата на луѓето, украсувањето со нешто кое има јаки бои, особено црвената, ги симболизира радоста и здравјето, но во исто време служи за заштита од урокливи очи. Во *втората група* се вбројува накитот направен од животинско потекло, а тоа е волната. Исплетена во плетенчиња и

рески, најчесто во црвена боја, се вметнувала во косата како украс, а многу често се користеле и пердуви од разни птици, школки и полжавчиња кои пак најчеста примена имале во украсувањето на невестинските носии. Накитот од монистра се јавува како **трета група** и најголема примена имал во првите децении на 20 век, претежно кај селското население. Но сепак, најголема употреба на монистрата како основно средство за украсување има во источниот дел на Македонија. Овој вид на накит со нижење зрно по зрно или вплетување го изработувале жените и девојките. Накитот од метал, како **четврта** последна група на украсување, најмногу е создаван кон крајот на 18 век, целиот 19 и почетокот на 20 век. Направен е од разновиден материјал - бакар, месинг, сребро и злато, и е изработуван во различни техники - лиење и исчукување или филигранска изработка од тенка сребрена и златна жица. Создаван од вештите раце на мајсторите на кујунџискиот занает, тој ги надополнувал убавите народни носии. Во оваа група се изработувале најразлични предмети: прстени, нараквици, метални колани, пафти - метални токи на кои се додава монистрен колан, разновидни ќердани - трепки, подбрадници, накит со религиозен карактер - крстови, приврзоци за ќердани и многу други украсни предмети кои служеле како моден детаљ, како што се шишенца за парфем, копчиња, ташнички и слично.

Метален накит за половина



кат.бр.231



кат.бр.240



кат.бр.51



кат.бр.154/

Накит за на глава



кат.бр.267



кат.бр.269



кат.бр.24



кат.бр.32

Накит за на гради



кат.бр.48



кат.бр.26



кат.бр.41



кат.бр.281/9

Накит за на раце



кат.бр.275



кат.бр.277



кат.бр.278



кат.бр.276



кат.бр.271



кат.бр.255



кат.бр.250



кат.бр.272



кат.бр.258



кат.бр.262



кат.бр.263



кат.бр.260

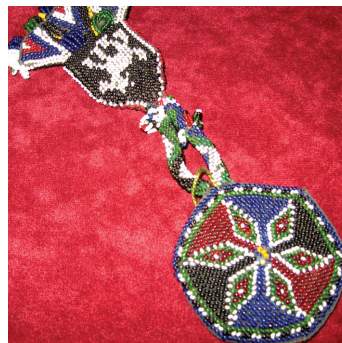
Монистрен накит



кат.бр.55



кат.бр.71



кат.бр.36



кат.бр.39



кат.бр.22



кат.бр.23

Привезоци, амајли



кат.бр.45



кат.бр.47



кат.бр.44



кат.бр.71

Украсни предмети и модни додатоци



кат.бр.6



кат.бр.1



кат.бр.8



кат.бр.9



кат.бр.11

КАТАЛОШКИ ЕДИНИЦИ

1. Копче-пар, 19 век.
бронза, сават, стаклена паста,
филигран,
вис.2,5 см. дијаметар 2,8 см.
Штип, инв бр.202
2. Копче-пар, 19 век.
бронза, сават, стаклена паста,
филигран,
вис.1,5 см. дијаметар 2,2 см.
Штип, инв бр.203
3. Зарф, почеток на 20 век.
сребро, филигран,
вис.6см. дијаметар 5 см.
Штип, инв.бр.212
4. Зарф, почеток на 20 век.
сребро,
лиење, гравирање,
вис.5 см. дијаметар 5 см.
Штип, инв.бр 213
5. Зарф, почеток на 20 век.
бакар, посребрување,
лиење, гравирање,
вис.4,5 см. дијаметар 4,5 см
Штип, инв. бр.214
6. Цигарлак, 19 век.
сребро, лиење,
филигран, гранулирање,
вис.2 см.дол.3,3 см.
Штип, инв бр. 1668

7. Цигарлак, 19 век.
Месинг, лиење, гравирање,
вис.2 см. дол.3,3 см.
Штип, инв.бр.1669
8. Шишенце за парфем, 19 век.
месинг, лиење,
посребрување,
вис.6,3 см. пречник 3,3 см
Штип, инв бр.1666
9. Шишенце за парфем, 19 век.
метал, исчукување на калап,
вис.6 см. дијаметар 3 см.
Штип, инв.бр 1667
10. Чантичка, почеток на 20 век.
сребро, прикачување,
шир.18 см. дол.19 см.
Штип, инв.бр.1639
11. Чантичка, почеток на 20 век.
платно, монистра,
пришивање на платно,
шир.9,5 см. дол.14 см.
Штип, инв.бр.1638
12. Ќостек, 18-19 век.
синџир за часовник
сребро,
дол.93 см.
Штип, инв.бр. 1687
13. Ќостек, 18-19 век.
синџир за часовник
сребро,
дол 98 см.
Штип, инв.бр.1688

14. Крст, крај на 18 век.
метал, посребрување,
лиење, мала гранулација,
шир.3 см. дол.4,5 см.
Штип, инв.бр.211

15. Крст - енколпион, 19 век.
месинг, лиење, посребрување,
шир.5 см. дол.7 см.
Штип, инв.бр.1610

16. Крст,19 век.
месинг, лиење,
шир.4,3 см. дол.5,6 см.
Штип, инв.бр.1611

17. Крст,19 век.
месинг, лиење,
шир.2,9 см. дол.3,9 см.
Штип, инв.бр. 1612

18. Крст со двоен синцир,19 век.
месинг, лиење,
шир.4,5 см. дол.5,8 см.
вкупна дол. 82 см.
Штип, инв.бр.1613

19. Вртка - ”ганче”,20 век.
монистра, нижење на конец,
дол.40 см. дијаметар 0,6 см.
Штип, инв.бр.244

20. Вртка - ”ганче”,20 век.
монистра, вpletување,
дол.37 см. дијаметар 0,7 см.
Штип, инв.бр.238

21. Ќостек, 20 век.
монистра, нижење на конец,
дол.50 см. дијаметар 0,6 см.
Штип, инв.бр.247

22. Ќостек, 20 век.
монистра, нижење на конец,
дол. 83 см. дијаметар 0,5 см.
с. Немањци, Светиниколско, инв.бр.1641

23. Колан, 20 век.
монистра, платно,
нижење, пришивање,
дол. 94 см. дијаметар 0,6 см
с. Крупиште, Штипско, инв.бр.276

24. Невестинска игла, 20 век.
метал, сребро, лиење,
дол. 15 см.
с. Крупиште, Штипско, инв.бр.1532

25. Украсна игла, 20 век.
метал, стари пари,
шир. 9 см. дол. 13,2см.
Штип, инв.бр 809

26. Ѓердан - ”трепки”, 20 век.
сребро, лиење, гранулирање,
дол. 40,5 см.
Штип, инв.бр.811

27. Украсна игла, м. 20 век.
стари пари, лемење,
шир. 4,3 см. дол. 5,9 см.
с. Црнилиште, Светиниколско, инв.бр.1681

28. Фундија, 20 век.
бакар, посребрување,
псевдофилигран, гранулација,
стаклена паста,
шир. 12,5 см. дол. 5,5 см
с. Сушево, инв.бр.82
29. Фундија, 20 век.
сребро, бронза, стаклена паста,
лиење, гранулирање, филигран,
шир. 6 см. дол. 12 см.
Штип, инв.бр.65
30. Наушници, 20 век.
метал, монистра,
лиење, гранулирање,
дол. 69см
с. Сушево, Штипско, инв.бр 1603
31. Фундија, 20 век.
сребро, бронза, стаклена паста,
лиење, филигран, гранулирање,
шир. 12 см. дол. 6 см.
с. Сушево, Штипско, инв.бр.81
32. Фундија, 20 век.
метал, посребрување,
лиење, гранулирање,
шир. 7,6 см. дол. 12,3 см.
Штип, инв.бр.1659
33. Колан, 20 век.
монистра, платно,
наниз на конец,пришивање,
шир. 5 см. дол. 92 см.
с. Долни Балван, Штипско, инв.бр.256
34. Колан, 20 век.
монистра, платно,
наниз на конец, пришивање,
шир. 5 см. дол. 99 см.
с. Црнилиште, Светиниколско, инв.бр.280
35. Навлака за саат, 20 век.
монистра, вплетување,
шир. 7 см. дол. 7 см.
гајтан дол.13см.
Штип, инв.бр.233
36. Навлака за саат, 20 век.
монистра, вплетување,
шир. 7 см. дол. 7 см.
гајтан дол. 11 см.
Штип, инв бр.260
37. Нараквица, 20 век.
монистра, платно,
вплетување, пришивање,
шир. 1,5 см. дол 17 см.
с. Сушево, Штипско, инв.бр.241
38. Нараквица, 20 век.
монистра, платно,
нижење, пришивање,
шир. 1,5 см. дол 16 см.
с. Сушево, Штипско, инв.бр.241/1
39. Ѓердан ”огрлица” 20 век.
монистра, наниз на конец,
шир. 1 см. дол. 34 см.
с. Мустафино, Светиниколско, инв.бр.1585

40. Ѓерданче - ”кован ѓердан”, 20 век.
монистра, наниз на конец,
шир. 1 см.дол. 21 см.
Штип, инв.бр.237

41. Ѓердан со пари, 20 век.
метал, стари пари,
лиење, закачување,
дол. 48 см.
Штип, инв.бр.1690

42. Привезок - ”оков” 18-19 век.
месинг, седеф,
лиење, посребрување, фасетирање,
шир. 6,5 см. дол. 7,5 см.
Штип, инв.бр.1683

43. Флоричка, 19-20 век.
злато, стаклена паста,
лиење, фасетирање,
шир. 4,5 см. дол. 4,5 см.
Штип, инв.бр.1680

44. Привезок - ”амајлија” 20 век.
метал, лиење, прикачување
шир.3,5см. дол.7см.
с. Сушево, Штипско, инв.бр.1671

45. Привезок, 20 век.
бакар, стаклена паста, лиење,
шир. 2,5 см. дол. 2,5 см.
Штип, инв.бр.1673

46. Привезок, 19 век.
злато, стара турска пара,
стаклена пста,
филигран, лемење, фасетирање,

шир. 6,2 см. дол. 6,2 см.
Штип, инв.бр.1679

47. Привезок, 19 век.
злато, стара турска пара,
стаклена паста,
филигран, лемење, фасетирање,
шир. 4 см. дол. 6 см.
Штип, инв.бр.1674

48. Низа со пари, 20 век.
метал, стари пари,
прикачување,
дол 50 см.
Штип, инв.бр.1691

49. Тока за колан, 19 век.
легура, лиење,
шир. 3,7 см. дол. 11 см.
Штип, инв.бр.218

50. Тока за колан, 19 век.
легура, лиење,
шир. 4 см. дол. 12 см.
Штип, инв.бр.218/1

51. Колан, 19 век.
сребро, кожа,
лиење, посребрување, позлата,
шир. 5 см. дол. 76 см.
с. Кучица, Штипско, инв.бр.4

52. Тока за колан,19-20 век.
сребро, филигран,
шир. 4,4 см. дол. 10 см.
Штип, инв.бр.1672

53. Тока за колан, 19-20 век.
метал, лиење, посребрување,
филигран, гранулација,
шир. 5,5 см. дол. 9,5 см.
Штип, инв.бр.1675

54. Низа со пари, 20 век.
метал, стари пари,
закачување,
дол. 72 см.
Штип, инв.бр.1721

55. Ташниче, 20 век.
монистра, платно,
нижење, пришивање,
шир. 9,5 см. дол. 8,5 см.
Штип, инв.бр.1635

56. Ташниче, 20 век.
монистра, палтано
нижење, пришивање,
шир. 11 см. дол. 10 см.
Штип, инв.бр.232

57. Ташниче, 20 век.
монистра, платно,
нижење, пришивање,
шир. 12 см. дол. 10,5 см.
Штип, инв.бр.1634

58. Ташниче, 20 век,
монистра, платно,
нижење, пришивање,
шир. 10 см. дол. 8,5 см.
Штип, инв.бр.234

59. Ѓердан - ”бисер”, 20 век.
монистра,нижење,
шир. 0,5 см. дол. 29см.
с. Мустафино, Светиниколско, инв.бр.1633

60. Бројаница, 19-20 век,
монистра,
нижење, вплетување,
шир. 1 см. дол. 27 см.
Штип, инв.бр.236

61. Ќостек, 20 век,
монистра, нижење,
шир. 0,6 см. дол. 56 см.
Штип, инв.бр.1642

62. Навлака за шише, 20 век,
монистра, плетење,
шир. 9,5 см. дол. 30 см.
Штип, инв.бр.1640

63. Дел од пафта, 20 век,
метал, лиење, посребрување,
шир. 6,5 см. дол. 10,2 см.
Штип, инв.бр.1698

64. Колан, 20 век,
сребро, кожа,
лиење, прикачување,
шир. 5 см. дол. 76 см.
Штип, инв.бр.72

65. Дел од пафта, 20 век,
метал, лиење, исчукување,
шир. 11 см. дол. 14 см.
Штип, инв.бр.1697

66. Тепелак, 20 век,
сребро, позлата,
лиење, исчукување, гравирање,
дијаметар 10,2 см.
Штип, инв.бр.6

67. Тепелак, 20 век,
метал, посребрување,
лиење, исчукување,
дијаметар 11,7 см.
Штип, инв.бр.1650

68. Тепелак, 20 век,
метал, посребрување,
лиење, исчукување,
дијаметар 10,5 см.
Штип, инв.бр.1651

69. Ѓердан, 19 век,
метал, лиење, посребрување,
дол. 33 см.
Штип, инв.бр.1661

70. Ѓердан - ”амајлија”
Јуруци, 19 век.,
метал, посребрување,
дол. 73 см.
Штип, инв.бр.1609

71. Амајлија, Јуруци, 19 век,
метал, коска, стари турски пари,
дијаметар 9 см.
с. Прналија, Штипско, инв.бр.1702

72. Тока за колан, 19 век,
сребро, филигран,
шир. 2,5 см. дол. 4,4 см.

Штип, инв.бр.220

73. Тока за колан, 19 век,
сребро, филигран,
шир. 2,5 см. дол. 4,5 см.
Штип, инв.бр.221

74. Тока за колан, 19 век,
сребро, филигран,
шир. 2,2 см дол. 4,5 см.
Штип, инв.бр.223

75. Тока за колан, 19 век,
сребро, филигран,
шир. 2,7 см. дол. 5 см
Штип, инв.бр.219

76. Тока за колан, 19 век,
сребро, филигран,
шир. 2,3 см. дол. 4,5 см.
Штип, инв.бр.219

77. Вртка - ”танче”, 20 век,
монистра, наниз на конец,
шир. 0,6 см. дол. 64 см.
Штип, инв.бр.245

78. Ташничка - ”ќесе за пари” 19 век,
монистра, памучен конец,
плетење со вметнување,
шир. 11 см. дол. 16 см.
Штип, инв.бр.262

79. Ташничка - ”ќесе за пари” 19 век,
монистра, памучен конец,
плетење со вметнување,
шир. 7 см. дол. 17 см.
Штип, инв.бр.261

80. Колан, 20 век,
монистра, платно,
наниз на конец, пришивање,
шир. 5,2 см. дол. 102 см.
Штип, инв.бр.284

81. Костек, 20 век,
монистра, вплетување,
дол. 72 см. дијаметар 0,6 см.
с. Црнилиште, Светиниколско, инв.бр.240

231. Пафта, 20 век,
бакар, посребрување,
лиење, чукано, плитко гравирање,
шир. 17 см. дол. 36 см.
Штип, инв.бр.67

232. Пафта, 20 век,
бакар, посребрување,
лиење, чукано, гравирање,
шир. 8,5 см. дол. 27,5 см.
с. Зрново, Драмско, Е. Македонија, инв.бр.12

233. Пафта, 20 век,
сребро, лиење,
чукано, плитко гравирање,
шир. 10 см. дол. 28 см.
Штип, инв.бр.1607

234. Дел од пафта, 19 век,
бакар, посребрување, седеф,
лиење, чукано, фасетирање,
шир. 8 см. дол. 13 см.
Штип, инв.1696

235. Дел од пафта, 19-20 век,
бакар, посребрување, седеф,

лиење, чукано, фасетирање,
шир. 9,7 см. дол. 12 см
Штип, инв.бр.1695

236. Пафта, 19-20 век,
бакар, посребрување, седеф,
лиење, чукано, фасетирање,
шир.7 см. дол 21 см
Штип, инв.бр.1546

237. Пафта, 20 век,
месинг, лиење, чукано,
шир. 5,5 см. дол. 20 см.
Штип, инв.бр.1606

238. Пафта, 19-20 век,
легура, посребрување, лиење, чукано,
украш со виена сребрена жица
шир 5,3 см. дол. 22 см
Штип, инв.бр.1531

239. Пафта, 20 век,
сребро, лиење, чукано,
украш со сребрени листести парички
шир. 5,6с м. дол. 22 см.
Штип, инв.бр.207.

240. Пафта, 19 век,
сребро, лиење, чукано, гравирање,
шир. 11 см. дол. 31 см.
с. Долно Радево, Сobotско,
Егејска Македонија, инв.бр.10

241. Пафта, 20 век,
легура, посребрување, лиење, чукано,
шир. 17см. дол. 36 см.
Штип, инв.бр.70

242. Пафта, 20 век,
бакар, стаклена паста,
лиење, чукано, плитко гравирање,
фасетирање, посребрување,
шир. 13,5 см. дол. 33 см.
Штип, инв.бр.1605

243. Прстен “кубелија”, 19 век,
сребро, лиење, гранулирање,
дијаметар 2,8 см
Штип, инв.бр.47

244. Прстен “кубелија”, 19 век,
сребро, лиење, виена жица,
вис. 3,3 см. шир. 1,3 см. алка 2,2 см
Штип, инв.бр.48

245. Прстен “кубелија”, 19 век,
сребро, филигран,
лиење, виена жица, гранулирање,
вис. 3 см. шир. 1,3 см. алка 2,1 см
Штип, инв.бр.43

246. Прстен “кубејлија“ 19 век,
легура, посребрување,
лиење, виена жица, гранилирање,
вис. 3 см. шир. 1,2 см. алка 2,2 см.
Штип, инв.бр.49

247. Прстен ”кубејлија”, 19-20 век,
легура, посребрување,
филигран, гранулирање,
вис. 3 см. шир. 1,3 см. алка 2,2 см.
Штип, инв.бр.61

248. Прстен ”кубејлија”, 19-20 век,
легура, посребрување,

филигран, гранулирање,
вис. 2,8 см. шир. 1 см. алка 2,2 см.
Штип, инв.бр.50

249. Прстен ”кубејлија”, 19-20 век,
легура, посребрување,
филигран, гранулирање,
вис. 2,8 см. шир. 1 см. алка 2,2 см.
Штип, инв.бр.55

250. Прстен ”монограмен”, 19 век,
сребро, лиење, гравирање, гранулирање,
цело 2,6 см. глава 1,5 x 1,7 см.
Штип, инв.бр.25

251. Прстен ”монограмен”, 19 век,
бакар, лиење, гравирање,
цело 2,5 см. глава 1,7 x 1,3 см.
Штип, инв.бр.21

252. Прстен ”монограмен”, 19-20 век,
легура, посребрување,
лиење, гравирање, гранулирање,
цело 2,6 см. глава 1,5 x 1,5 см.
Штип, инв.бр.59

253. Прстен ”монограмен”, 19-20 век,
легура, посребрување,
лиење, гравирање, сават,,
цело 2,6 см. глава 1,4 x 1,6 см.
Штип, инв.бр.19

254. Прстен ”монограмен”, 19-20 век,
легура, лиење, посребрување, гравирање,
цело 3 см. глава 1,5 x 1,5 см.
Штип, инв.бр.20

255. Прстен ”монограмен”, 19-20 век,
легура, лиење, посребрување, гравирање,
цело 3,3 см. глава 1,6 x 1,6 см.
Штип, инв.бр.31
256. Прстен “кубејлија” 19 век,
легура, лиење, посребрување, гранулирање,
шир. 1,8 см. вис. 3,2 см.
Штип, инв.бр.54
257. Прстен “кубејлија” 19 век,
легура, лиење,
посребрување, позлата, гранулирање,
шир. 1,8 см. вис. 3,5 см.
Штип, инв.бр.53
258. Прстен “кубејлија”, 19-20 век,
лиење, гранулирање,
шир. 1,8 см. вис. 3,5 см.
Штип, инв.бр.44
259. Прстен, 20 век,
метал, лиење, посребрување, гравирање,
шир. 0,6 см. вис. 2,2 см.
Штип, инв.бр.27
260. Прстен “кубејлија”, 19-20 век,
сребро, филигран,
исчукување на калап, гранулирање,
шир. 1,4 см. вис. 3 см.
Штип, инв.бр.46
261. Прстен, ж. 20 век,
бронза, лиење,
украш со з`мбање - убоди,
шир. 1,3 см. вид. 2,4 см
Штип, инв.бр.60
262. Прстен, 20 век,
сребро, украсен камен,
лиење, гранулирање, фасетирање,
шир. 1,9 см. вис. 2,9 см.
Штип, инв.бр 57
263. Прстен, 20 век,
сребро, украсен камен,
лиење, лемење, фасетирање,
шир. 2 см. вис. 2,9 см.
Штип, инв.бр 62
264. Прстен - монограмен, 19 век,
сребро, стаклена паста, филигранска жица,
комбинирана техника - лиење, филигран,
вис. 2,5 см.
Штип, инв.бр.28
265. Прстен ”кан-таш”, монограмен, 19.век,
легура, лиење, стаклена паста,
посребрување, гравирање,
вис. 2,6 см. камен 2,2 x 1,8 см.
Штип, инв.бр.29
266. Прстен, 19 век,
сребро, стаклена паста,
лиење, гранулација, фасетирање,
шир, 1,7 см. вис. 2,9 см.
Штип, инв.бр.56
267. Обетки, пар, 20 век,
сребро, позлата, стаклена паста
лемење, висна жица, гранулирање,
шир. 2 см. дол. 2 см.
Штип, инв.бр.810

268. Обетка, 20 век,
метал, позлата, стара турска пара, монистра,
псевдофилигран, вметнување,
дијаметар 3,4 см
Штип, инв.бр.205

269. Обетки, пар, 20 век,
злато, стари турски пари,
стаклена паста, виена жица,
лемење, фасетирање,
дијаметар 3,6 см,
Штип, инв.бр.1684

270. Обетки, 19-20 век
сребро, лиење, филигран, гранулација,
дол. 17 см.
Штип, инв.бр.16

271. Прстен "бански", 19 век,
србро, лиење, гранулирање,
шир. 2,6 см. вис. 3,6 см.
Штип, инв.бр.35

272. Прстен "бански", 19 век,
легура, посребрување, стаклена паста,
лиење, мала гранулација,
цело 3,6 см
Штип, инв.бр.75

273. Прстен "бански", 19 век,
бронза, лиење, гранулација,
цело 3,2 см
Штип, инв.бр.34

274. Прстен "бански", 19 век,
бронза, лиење, гранулација,

цело 2,9 см
Штип, инв.бр.41

275. Нараквица - алка, 20 век,
метал, лиење, исчукување,
дијаметар 6,2 см. шир. 1,6 см.
Штип, инв.бр.1685

276. Нараквица - алка, 20 век,
метал, стаклена паста, лиење, исчукување,
дијаметар 6 см. шир. 2 см.
Штип, инв.бр.1686

277. Нараквица - алка, 20 век,
бакар, посребрување,
лиење, исчукување, лемење
дијаметар 6 см. шир. 2, 6 см.
Штип, инв.бр.1664

278. Нараквица - алка, 20 век,
метал, посребрување,
лиење, исчукување, лемење
дијаметар 6 см. шир. 1,7 см.
Штип, инв.бр.1663

279. Белегзија, 19 век,
бакар, посребрување, позлата, сават,
лиење, саватисување,
шир. 4 см дол. 8,5 см. вис. 8 см.
Штип, инв.бр.5

Ткаеници

Домашно изработените ткаеници наменети за покуќнината се важен дел од опремата на традиционалната селска и градска куќа. Сите ткаеници се изработени од домашна преѓа од волна, памук, лен, коноп и се исткаени на хоризонтален разбој во лита или четворна техника со дополнителни украсни техники. Освен практичната намена на килими, ирами, черги, торби, крпи за разни намени во секојдневниот живот, некои од нив се користеле и како украс во домовите. Ткаениците за секојдневна употреба најчесто се малку декорирани, додека украсните и наменетите за обреди како што се даровните имаат богат колорит и орнаменти во геометриски или растителни мотиви, но се среќаваат и мотиви со стилизирани човечки фигури.



кат.бр.91



кат.бр.101



кат.бр.123/1



кат.бр.122



кат.бр.102/7



кат.бр.207/4



кат.бр.199/6



кат.бр.124/3



кат.бр.157



кат.бр.158



кат.бр.121



кат.бр.120



кат.бр.102/13



кат.бр.164



кат.бр.250/12



кат.бр.142/3



Народни носии

Во рамките на етнологијата, како дел од материјалната култура на еден народ, облеката, односно народната носија претставува вистински одраз на народната традиција, чии корени се наоѓаат во историјата на етнолошката култура и во социјално - општествените околности. Создавана низ многу векови, во носијата се одразуваат определени естетски сфаќања, но се одразуваат и некои елементи на народните верувања. Народната носија претставува еден вид материја преку која можат да се согледаат многу разновидни процеси на културните настани и влијанија.

Врз основа на етнолошките истражувања и сознанија, територијата на нашата држава е поделена на етнографски области и целини. Со ваквата територијално - етнографска поделба се овозможило и следење на карактеристиките и обележјата на македонските народни носии, а со тоа и на нивна поделба на два типа - западномакедонски и источномакедонски тип. Народната носија може да биде планинска или полска, летна или зимна и носија според полот - машка, женска и детска. Според возраста таа се дели на носија во периодот на детството, младоста, зрелото доба, во кој спаѓа и свадбениот период, и носија во периодот на староста. Според основната намена, пак, таа е диференцирана на секојдневна, празнична и обредна - свадбена или траурна т.е. носија што се носи за време на жалост. Нејзината практичност е во тоа што служи и како заштита од атмосферските влијанија и непогоди во лето и во зима. Условена од големите летни горештини, главно била направена од бело домашно исткаено памучно платно и била значително полесна и поугодна т.е. имала помалку облековни елементи, додека во зимскиот период облековните елементи се побројни и направени главно од волнено платно *алаца* или *шајак*.

Основните карактеристики на источномакедонскиот тип на народни носии во кои спаѓаат и овчеполската, пијанечката и носијата од лакавичко поле (кои се застапени во поставката) се во носењето на горни облековни елементи со потемн колорит, изработени од *црн шајак* и облековни елементи исткаени од пругаста, лита волнена ткаенина *алаца*. Водени од желбата за убав изглед,

девојките и жените посветувале многу големо внимание и труд во изработката на облеката и особено во украсувањето со гајтани, ширити, монистра, тантели - *сорки* и везбени декорации. Долните облеку - кошули, гаќи, главно, се направени од домашно ткаено платно од памук, лен и коноп. Тие имаат свој вткаен украс наречен *кенар* (хоризонтални пруги во групи по две, три или четири, најчесто во кафеава боја). Во начинот на украсување преовладуваат *сорки* (тантели) исплетени од памучен конец во разни бои како украсен дел во ракавите на женската кошула, додека во везбената орнаментика повеќе се застапени ситни растителни мотиви во долниот дел на женските кошули.

Во *машката овчеполска народна носија* основен облекуен елемент биле кошулата од памучно платно - *тоска*, *гаќи* и *појас*. Во летниот период, во извршувањето на секојдневната полска работа покривањето на главата со бела памучна крпа *бришалка* била мошне важна карактеристика во машката овчеполска носија. Ваквите крпи се носеле и како украс на празнични денови, заденати на појасот или закачени на градите. За машката народна носија било карактеристично и носењето скутина *вута*, ткаена со прави хоризонтални шарки. На нозете се носеле плетени чорапи со посебна орнаментална декорација *на кола* или уште познати како *колајлии чорапи*. Како горна зимна облеку направена од класна се носеле *сиври* на долниот дел од телото, направени од подебела волнена ткаеница, а *елек*, *долама*, *кунтеш* и *кожу* на горниот дел од телото.

Кај *женската овчеполска носија* е карактеристичен слоевитиот начин на облекување. Облекувањето на неколку кошули една над друга или многу често додавањето само на ракави дури до шест или седум имало декоративен карактер, затоа што секој пар ракави бил украсен со различни исплетени *сорки*. И кај женската носија горните облекувни елементи - *елек*, *антерија* се направени од *алаца*, а кошулите од домашно ткаено памучно платно со *кенари*. На градите, над кошулата носеле *манта*, а на половината била задолжителна скутината, која во зависност од тоа на каков начин се спојувани исткаените дипли (хоризонтално или вертикално) го добиле и името *упреко пешир* или *прав пешир*. Градите секогаш биле украсени со монистрени ѓердани или *костеци*, а на половината носеле тесно исткаено орнаментирани појасче - *суница* и монистрен колан со пафти.

На народната носија од Овче Поле, со одредени разлики во некои облековни елементи, се надоврзала носијата од *Лакавичко Поле*, која всушност претставува преодна варијанта на носијата од Овче Поле и Радовишко. Ја карактеризираат бројни облековни елементи со богато извезени и вткаени орнаменти. Во летниот период од годината како горен облековен елемент во женската носија е застапена *сајата* - украсена на делот кај градите, на работ на ракавите, рабовите на полите и задниот долен дел со ситен нежен вез со растителни орнаменти.

Женската носија од планинскиот предел *Пијанец* се одликува со едноставни облековни елементи во темни бои. Како горен дел, над кошулата се носела долга црна облека со долги ракави - *саја*. За разлика од сајата во Лакавичкиот регион која е направена од домашно исткаено памучно платно, таа ја покривала целосно кошулата и била направена од волнена ткаенина. Украсувањето на ракавите и на градите на овој облековен елемент било изведувано со тенки гајтани во разни бои.

Народната носија од *Кумановскиот крај* се состои од бела платнена туниковидна кошула извезена со богат вез, во гобленска техника со изразени геометриски форми во кои посебно се нагласени црвената и црната боја. Над кошулата се носело кратко горно елече наречено *белосајка*, направено од бело платно украсено по рабовите со вез и стари парички, а на долниот дел над кошулата е застапена и декоративната скутина - пешкир со силни бои и карактеристични мотиви - *кола*. Овие елементи ја дополнуваат и ја оформуваат оваа носија во една складна целина.

Ала-турка и ала-франга облека од крајот на 19 век и почеток на 20 век

Предметите во колекцијата на градските костими датираат од крајот на 19 век и почетокот на 20 век. Иако по бројот на примероците кои се застапени не е голема, таа сепак го отсликува културно-историскиот развој во градот и посебно во развојот на градската облека. Општествените промени и влијанија во градот и трговските размени придонеле да се менува и начинот на живеење, а со тоа и начинот на облекување. Стилот на овие промени е и во начинот на облекување.

Во овој период мошне изразена била знаковната функција на облеката, кога точно можела да се види општествената, социјалната и економската положба, како и етничката припадност на секој поединец. Според облеката можеле да се одредат и брачната состојба, занимањето и возраста на луѓето од една општествена група на којашто тие припаѓале.

Во начинот на облекување од овој период постојат два главни типа на костими. *Ала-турка* или начин на облекување под влијание на ориенталната мода, што е последица на повеќе вековното владеење на Турците, кои меѓу останатото многу често го диктирале и начинот на облекување со различни забрани и наредби. Вториот тип на костим е *ала-франга* или начин на облекување под влијание на европската мода, кога на почетокот на 20 век завршува и процесот на напуштање на ориенталниот тип и започнува сè поголемо прифаќање на европската мода и начин на облекување во градските средини.

Влашка народна носија

На просторот на Македонија Власите се доселиле кон крајот на 18 и почетокот на 19 век од Москополе и неговата околина. Најпрво се населиле во градовите во западниот дел на Македонија, а подоцна постепено се расселиле и во останатите градови. Тие зборуваат на посебен јазик. Кај нас се познати две групи *Карагуни* и *Саракачани*, но и на едните и на другите главно занимање им било сточарството. Своето име *Карагуни* го добиле според бојата во која била изработена нивната облека. Како етнос кој живеел во планинските предели и кој се занимавал со одгледување на овци, облековните елементи ги правеле од преработката на волна обоена во црна или друга темна боја. Облеката ја украсувале со гајтани од волна и срма. За *Саракачаните* постојат малку пишувани документи (Н. Сурин 1929, 88-92 за нив употребува термин Власи, Ромуни и Карагуни и ги смета за погрчени Власи, затоа што зборуваат на грчки јазик додека влашкиот јазик и не го знаат).² На територијата на Македонија за првпат

² Н.Сурин, Каракачански колиби над с. Рожден (Мариховско), М.П, год. 5, кн. 3, Софија, 1929 (во кн. „Носијата на Саракачаните во Р. Македонија“, Њ. Неделков, Скопје)

се спомнуваат кон крајот на 19 век. Се смета дека потекнуваат од селото Сарик во близина на грчко-турската граница, од каде што поради теророт се доселиле на територијата на Македонија.³ Саракачаните во Република Македонија се населиле по високите планински предели каде што се занимавале исклучиво со сточарство и тоа со одгледување на црни овци со кратки опашки. Своите стада ги напасувале во летниот период на планините, а во зима се симнувале во низините. Со преработка на млекото од овците правеле сирење и кашкавал, а од волната и нејзина преработка правеле разновидни ткаеници. По Втората светска војна почнале да го напуштаат сточарскиот начин на живеење и се населиле во повеќе градови (Гевгелија, Валандово, Демир Капија, Битола, Штип, Струмица) и во нивната околина. Во штипската населба Црвена Свезда (Три Чешми) до нивното селење имало околу 70 саракачански куќи. Сепак во наредната декада повторно започнал процес на миграција кон нивната матична земја Грција, а во Македонија останале да живеат многу малку семејства.⁴ Горните делови од народната носија се изработени од црна каракачанска волна и богато се украсени со ширити и гајтани, додека долните облековни елементи - кошули се со широки кратки ракави изработени од ленено или памучно платно, извезени со полн вез во разни бои, со растителни и геометриски орнаменти.

Народна носија - Јуруци

Во источниот дел на Македонија живее турска јуручка етничка популација, концентрирана повеќе во планинските области во Штипско-радовишкиот и Дојранско-валандовскиот регион. Во историјата се познати како номадски племиња од туркменско потекло, кои мигрирале кон источниот дел на Балканот во 15 и 16 век. Како придружници на османлиската војска извршувале разни задолженија. Денес живеат во селата во околината на Штип и на Радовиш. Тие зборуваат на специфичен турски дијалект, а нивната традиционална облека се одликува со елементи во кои преовладуваат изразено силни и живи бои кои и денес се забележуваат на облеката кај женската популација.

³ Љупчо Неделков, „Носијата на Саракачаните во Р. Македонија“, 2016, Скопје

⁴ Љупчо Неделков, „Носијата на Саракачаните во Р. Македонија“, 2016, Скопје



ТЕКСТИЛ

91. 80. Торба за канење, 20 век,
волна, лито ткаење,
орнаменти со ситни квадратчиња,
шир. 41,5 см. дол. 44 см.
Овче Поле, инв.бр.824

92. 81. Кошула - ќенарлија, 20 век,
памук, ткаење, шиење, вез
дол. 117 см.
Овче Поле, инв.бр.987

93. 82. Кошула, женска, 20 век,
памучно платно, ткаење, шиење,
оплет со памучни конци - сорки,
дол. 86см,
Овче Поле, инв.бр.988

94. Ирам - постилач, 20 век,
волна, лито ткаење,
шир. 145 см. дол. 192 см.
Овче Поле, инв.бр.1166

97. Чорапи, ж. 20 век,
волна, плетење,
зооморфни и флорални орнаменти,
дол. 55 см.
Горни Балван, Штипско, инв.бр.1420

98. Чорапи, м. 20 век,
волна плетење,
геометриски орнаменти ”колја”
дол. 57 см.
Овче Поле, инв.бр.1424

99. Чорапи, 20 век,
волна, плетење,
орнаменти со прави и цик-цак линии,
дол. 36 см.
с.Сушево, Штипско, инв.бр.1471

100. Торба, 20 век,
за секојдневна употреба.
волна, четворно ткаење,
орнаменти ”колја”
шир. 50 см. дол. 50 см.
Овче Поле, инв.бр.829

101. Килим - постилач, 20 век,
волна, памучна основа,
четворно ткаење,
шир. 296 см. дол. 380 см.
Штип, инв.бр.1172

102. *Овче Поле, народна машка носија Облековни елементи*

1. Кошула - ”тоска”, м. 20 век,
памучно платно со ќенари,
ткаење, шиење, вез,
дол. 105 см.
Овче Поле, инв.бр.1564

2. Крпа - ”бришалка”, 20 век,
памук, свила, лито ткаење,
шир. 28 см. дол. 80 см.
инв.бр.86

3. Крпа - бришалка, 20 век,
памук, свила, лито ткаење,
шир. 28 см. дол. 80 см.
с. Крупиште, Штипско, инв.бр.107

4. Костек, 20 век,
монистра, нижење на конец,
шир. 0,7 см. дол. 92 см.
Овче Поле, инв.бр.239

5. Костек, 20 век,
монистра, нижење на конец,
шир. 0,7 см. дол. 95 см.
Штип, инв.бр.251

6. Крпа - "бришалка",
20 век,
памук, свила, монистра,
лито ткаење, плетење,
шир. 26 см. дол. 75 см.
с. Горни Балван,
Штипско, инв.бр.106

7. Елече, 20 век.
волнена ткаесина "алаца"
памук, монистра, ширит, ткаење,
шиење,
шир. 43 см. дол. 29 см.
с. Карбинци, Штипско, инв.бр.820

8. Крпа - "бришалка", 20 век,
памук, свила,
лито ткаење, везење,
шир. 26 см. дол. 75 см.
с. Карбинци, Штипско, инв.бр.1179

9. Појас, м. 20 век,
волна, ткаење,
шир. 32 см. дол. 380 см.
с.Криви Дол, Штипско, инв.бр.835

10. Пешкир -"вута", 20 век,
волна, ткаење,
шир. 65 см. дол. 76 см.
с.Карбинци, Штипско, инв.бр.1566

11. Чорапи, 20 век,
волна, плетење,
геометриски орнаменти "колја"
дол. 54 см.
Овче Поле, инв.бр.1567

12. Гаќи, 20 век,
памучно платно, ткаење, шиење,
дол. 75 см.
с. Карбинци, Штипско,
инв. бр.1565

13. Опинци, 20 век,
кожа, штавење,
с.Карбинци, Штипско, инв.бр.1706

103. *Овче Поле - женска
народна празнична носија
Облековни елементи*



1. Ракави од женска кошула, 20 век,
памучно платно - "ќенарлија",
ткаење, шиење, вез,
растителни орнаменти,
дол. 55 см.
Овче Поле, инв.бр.1573

2. Кошула - "ќенарлија", ж. 20 век,
памучно платно, ткаење, шиење,
оплет со памучен конец - "сорки"
Овче Поле, инв.бр.1576

3. Пафта, 20 век,
бакар, посребрување,
лиење, исчукување,
шир. 13 см. дол. 30 см.
Штип, инв.бр.74

4. Елек - "боклија", ж. 20 век,
волнена ткаенина "алаца",
памук, гајтани, ткаење, шиење,
дол. 63 см.
с. Карабинци, Штипско, инв.бр.172

5. Колан, 20 век,
монистра, платно, нижење на конец,
шир. 4,5 см. дол. 91 см.
Овче Поле, инв.бр.279

6. Крпа - "бришалка", 20 век,
памучно платно, свила, монистра, ткаење,
оплет со памучни конци "сорки"
шир. 26 см. дол. 75 см.
Штип, инв.бр.106

7. Кусо кошулче, ж. 20 век,
памучно платно, ткаење, шиење,
оплет со памучни конци "сорки"
дол. 33 см.
с. Ерцелија, Светиниколско, инв.бр.1575

8. Кошула - "ќенарлија", 20 век,
памучно платно, ткаење, шиење,
дол. 116 см.
с. Карабинци, Штипско, инв.бр.1579

9. Манта - "гушник", 20 век,
индустриски материјал, шиење,
шир. 39 см. дол. 40 см.
с. Карабинци, Штипско, инв.бр.1578

10. Елек - "боклија", ж. 20 век,
волнено шарено платно алаца,
памук, гајтани, ткаење, шиење,
дол. 75 см.
Штип, инв.бр.1579

11. Пешкир - скутина, 20 век,
волна, ткаење,
шир. 88 см. дол. 65 см.
Штип, инв.бр.1580

12. Пешкир - скутина, 20 век,
памук, ткаење,
шир. 88 см. дол. 72 см.
с. Карабинци, Штипско, инв.бр.1581

13. Марама - "шамиија", 20 век,
памучно платно,
оплет со памучен конец - "сорки"
шир. 95 см. дол. 95 см.
с. Карабинци, Штипско, инв.бр.1582

14. Марама - "каврак", 20 век,
свила, оплет со памучен конец "сорки"
шир. 81 см. дол. 81 см.
Штип, инв.бр.1583

15. Чорапи, 20 век,
волна, плетење,
растителни орнаменти,
дол. 50 см.
с. Криви дол, Штипско, инв.бр.1584

16. Костек, 20 век,
монистра, нижење на конец,
шир. 0,6 см. дол. 52 см.
Штип, инв.бр.248

17. Костек, 20 век,
монистра, нижење на конец,
шир. 0,6 см. дол. 64 см.
Штип, инв.бр.249

18. Костек, 20 век,
монистра, нижење на конец,
шир. 0,6 см. дол. 56 см.
Штип, инв.бр.1568

19. Опинци, 20 век,
кожа, штавење,
с. Карбинци, Штипско, инв.бр.1706/1

20. Појасче - суница, 20 век,
волна, четворно ткаење,
орнаменти секирки,
шир. 5 см. дол. 210 см
Штип, инв.бр.832

104. Овче Поле
детска народна носија
Облековни елементи

1. Елек -"боклија",20 век,
волнено шарено платно "алаца",
памук, гајтани, ткаење, шиење,
с. Криви Дол, Штипско, инв.бр.1568

2. Крпа - "бришалка", 20 век,
памучно платно, ткаење,

растителни орнаменти - ибричинња
шир. 26 см. дол. 75 см.
Штип, инв.бр.1180

3. Марама - шамија, 20 век,
свила, оплет со памучен конец сорки
шир. 80 см. дол. 80 см.
Штип, инв.бр.1571

4. Манта - гушник, 20 век,
индустриско платно-басма,
украс со монистра, шиење,
шир. 22 см. дол. 25 см.
с. Карбинци, Штипско, инв.бр.1572

5. Пешкир - скутина, 20 век,
волна, лито ткаење,
шир. 38 см. дол. 50 см.
Штип, инв.бр.1570

6. Костек, 20 век,
монистра, нижење на конец,
шир. 0,5 см. дол. 64 см.
Штип, инв.бр.249

7. Кошулче, 20 век,
памучно платно, ткаење, шиење,
дол. 80 см.
с. Карбинци, Штипско, инв.бр.1569

8. Појасче - "суница" 20 век,
волна, четворно ткаење,
орнаменти "секирки",
шир.4,5см. дол. 196 см.
Свети Николе, инв.бр.153



110. Крпа, 20 век,
памучно платно,
ткаење, плетена чипка,
шир. 40 см. дол. 82 см
с. Карбинци, Штипско, инв. бр.94

111. Крпа, 20 век,
памучно платно, ткаење,
оплет со памучен конец ”сорки”
геометриски орнаменти,
шир. 28 см. дол. 100 см.
Штип, инв.бр1602

112. Крпа - ”бришалка” 20 век,
памучно платно, ткаење,
растителни орнаменти,
стилизирани фигури,
шир. 34 см. дол. 80 см.
с. Конче, Радовишко, инв.бр.88

113. Крпа, 20 век,
памучно платно, ткаење,
оплет со памучен конец ”сорки”,
растителни и геометриски орнаменти,
шир. 27 см. дол. 80 см.
Штип, инв.бр109

114. Крпа, 20 век,
памучно платно, ткаење,
геометриски орнаменти,
шир. 29,5 см. дол. 108 см.
Штип, инв.бр.10597

115. Крпа “бришалка”, 20 век,
памучно платно, ткаење,
геометриски орнаменти,
шир. 26 см. дол. 85 см.
Штип, инв.бр.105

116. Крпа “бришалка”, 20 век,
памучно платно, свила,
ткаење, везење, растителни орнаменти,
шир. 34 см. дол. 72 см.
с. Конче Радовишко, инв.бр.89

117. Крпа “бришалка”, 20 век,
памучно платно, ткаење,
растителни и геометриски орнаменти,
шир. 28 см. дол. 68 см.
Штип, инв.бр.85

118. Крпа, 20 век,
памучно платно, ткаење,
оплет со памучен конец сорки,
геометриски орнаменти
шир. 30 см. дол. 88 см.
Штип, инв.бр.110

119. Крпа, 20 век,
памучно платно, ткаење, плетена чипка,
ситни геометриски орнаменти,
Шир. 36,5 см. дол. 103 см.
Штип, инв.бр1060

120. Крпа, 20 век,
памучно платно, свила,
ткаење, плетена чипка,
орнаменти со полиња,
шир. 34 см. дол. 160 см.
Делчево, инв.бр.104

121. Крпа, 20 век,
памучно платно, свилен конец,
лито ткаење, геометриски орнаменти,
шир. 37 см. дол. 174 см.
Штип, инв.бр.1185

122. Елече - ”грбна манта” 20 век,
памучно платно, ширит,
лито ткаење, геометриски орнаменти,
шир. 41 см. дол. 33 см.
Овче Поле, инв.бр.909

**123. Овче Поле секојдневна
женска народна носија**

1. Елек “боклија”, 20 век,
шарено волнено платно ”алаца”,
ширит, ткаење, шиење,
дол. 83см.
с. Ерцелија, Светиниколско, инв.бр.969

2. Кошула, 20 век,
памучно платно, ткаење, шиење,
оплет со памучен конец ”сорки”
дол. 120 см.
Овче Поле, инв.бр.1002

3. Манта, 20 век,
свила, памук, монистра, шиење
шир. 31,5 см. дол. 33 см
с. Ерцелија, Светиниколско, инв.бр.898

4. Пешкир - скутина, 20 век,
волна, ткаење,
шир. 80 см. дол. 80 см
с. Мечкуевци, Светиниколско, инв бр1735

5. Марама - ”каврак”, 20 век,
свила, оплет со памучен конец ”сорки”,
шир. 72 см. дол. 72 см
Штип, инв.бр.997

6. Колан, 20 век.,
монистра, платно,
нижење на конец, пришивање,
шир. 5,5 см. дол. 86 см.
Штип, инв.бр.275

**124. Пијанец-
женска народна носија
Облековни елементи**

1. Кошула, женска, 20 век,
памучно платно со кенари,
ткаење, шиење,
дол. 125 см.
Делчево, инв.бр.1534

2. Манта, 20 век,
шиење,
индустриско шарено платно,
шир. 30 см. дол. 35 см.
Делчево, инв.бр.1535

3. Саја, 20 век,
волна, лито ткаење,
украш со гајтани во боја,
дол. 123 см.
Делчево, инв.бр.1536

4. Пешкир ”фута”, 20 век,
волнено платно, лито ткаење,
орнаменти со прави линии ”прав шар”,



шир. 92 см. дол. 88 см.
Делчево, инв.бр.1537

5. Шамија - ”дувале”, 20 век,
свила, оплет со памучен конец,
шир. 85 см. дол. 85 см
Делчево, инв.бр.1538

6. Крпа - ”колеста крпа” 20 век,
памучно платно, свилен конец,
ткаење, плетена чипка,
шир. 39 см. дол. 246 см.
Делчево, инв.бр.1184

7. Цадилка, 20 век,
ткаеница за носење деца,
четворно ткаење,
шир. 82 см. дол. 152 см.
Делчево, инв.бр.895

***Градска облека
Европска мода ”ала франга”***

140. Палто, почеток на 20 век,
чоја, монистра, шиење,
дол. 80 см.
Штип, инв.бр.1555

141. *Невестински фустан.*
1. Кошулче - ”полка” почеток на 20 век,
индустриско платно - памук, свила,
дол. 50 см.
Штип, инв.бр.1557

2. Здолниште - сукња, почеток на 20 век,
индустриско платно - памук, свила,
дол. 95 см.
Штип, инв.бр.1558

3. Полка - минтанче, почеток на 20 век,
индустриско шарено платно, ширит, шиење,
шир. 40 см. дол. 33 см. ракав 62 см.
Штип, инв.бр.859

142. Дводелен фустан

1. Кошула - полка, почеток на 20 век,
шарено индустриско платно, шиење,
дол. 50 см.
Штип, инв.бр.1553

2. Здолниште - сукња,
почеток на 20 век,
сатен, шиење,
дол. 95 см.
Штип, инв.бр.1554

143. Женски костим

1. Кошулче - полка,
почеток на 20 век,
свила, шиење,
дол. 47 см.
Штип, инв.бр.1559

2. Здолниште - сукња,
почеток на 20 век,
свила, шиење,
дол. 95 см.
Штип, инв.бр.1560



3. Палто, почеток на 20 век,
сатен, шиење, украсен ширит со монистра,
дол. 58 см.

Штип, инв.бр.1562

4. Пешкир, 20 век,
свила, чипка шиење,
дол. 74 см.

Штип, инв.бр.1561

***Облека под влијание на
ориентална мода "ала- турка"***

152. Кратко палто-жакет,
19 век. и почеток на 20 век,
кадифе, срма, шиење, вез,
дол. 75 см.

Штип, инв.бр.1544

153. Фустан - Долама,
19 век. и почеток на 20 век,
кадифе, срма, шиење, вез,
растителни орнаменти,
дол. 138 см.

Штип, инв.бр.1545

154. Секојдневна женска облека

1. Шалвари - "чинтијани",
19 век. и почеток на 20 век,
шарена свила, ширит,
срмени гајтани, шиење,
дол. 105 см.
с. Суво Грло, Штипско, инв.бр.1549

2. Појас - "учкур",
19 век и почеток на 20 век,
памучно платно, свилен конец, срма
ткаење, шиење, вез,
шир. 25 см. дол. 200 см.

Штип, инв.бр.1550

3. Кошула,
19 век и почеток на 20 век,
памучно платно свила, ткаење, шиење,
дол. 92 см.

Штип, инв.бр.1551

4. Шамија,
19 век и почеток на 20 век,
сатен, оплет со памучен конец "сорки"
шир. 82 см. дол. 82 см.

Штип, инв.бр.992

5. Минтан,
19 век и почеток на 20 век,
Кадифе, срма, ширит
шиење, вез,
дол. 32 см.

Штип, инв.бр.156

6. Синдир со пари,
почеток на 20 век,
метал, стари пари,
дол. 47 см.

Штип, инв.бр.1552

7. Колан,
19 век и почеток на 20 век,
сребро, лиење, филигран,
шир. 4,5 см. дол. 81 см.

Штип, инв.бр.1





155. Појас - учкур, гаќник,
19 век и почеток на 20 век,
памучно платно, свилен конец, срма,
лито ткаење, вез, растителни орнаменти,
шир. 21 см. дол. 226 см.
Штип, инв.бр.1626

156. Старовремска крпа,
почеток на 20 век,
памучно платно, сребрени пари,
свилен конец, лито ткаење, вез, пришивање,
растителни орнаменти,
шир. 29 см. дол. 104 см.
Штип, инв.бр.1032

157. Појас - учкур, гаќник,
19 век и почеток на 20 век,
памучно платно, памучен конец и срма,
ткаење, вез,
стилизирани орнаменти - вазна со цвеќе,
шир. 22 см. дол. 204 см.
Штип, инв.бр.1627

158. Старовремска крпа ”чевре”
19 век и почеток на 20 век,
памучно платно, памучен конец, срма,
лито ткаење, вез,

растителни орнаменти - ружи,
шир. 38 см. дол. 100 см.
Штип, инв.бр.1625

159. Старовремска крпа ”чевре”
19 век и почеток на 20 век,
памучно платно, свилен конец, срма,
лито ткаење, вез,
стилизирани растителни орнаменти
- цвеќе со гранчиња
шир. 40 см. дол. 92 см.
Штип, инв.бр.1624

160. Старовремска крпа, ”чевре”,
19 век и почеток на 20 век,
памучно платно, памучен конец,
лито ткаење, вез,
стилизирани орнаменти - куќички,
шир. 40,5 см. дол. 106 см.
Штип, инв.бр.1623

161. Срмен елек, почеток на 20 век,
чоено платно, срмени ширити и гајтани,
шиење, украсување со гајтан
шир. 43,5 см. дол. 33 см.
Штип, инв.бр. 906

162. Срмен елек, почеток на 20 век,
кадифе, срмен гајтан,
шиење, украсување со гајтан,
шир. 36 см. дол. 31 см.
Краљево, инв.бр.170

163. Срмен елек, почеток на 20 век,
кадифе, срмен гајтан и ширит,

шиење, украсување со гајтан,
шир. 43,5 см. дол. 34см.
Штип, инв.бр.908

164. Налани, 19 век и почеток на 20 век,
дрво, седеф, кожа, везено платно,
фасетиран седеф во дрво,
дол. 23,5 см.
Штип, инв.бр.1707



165. Ракави од женска кошула,
19 век и почеток на 20 век,
свила, ткаење,
оплет со памучни конци ”сорки”
шир. 40,5 см. дол. 67 см.
Штип, инв.бр.8

166. Јака - околувратник, крај на 19 век,
памучен конец, плетење,
шир. 40 см. дол. 35 см.
Штип, инв.бр.847

167. Тантела - ”сорки”, 20 век,
памучен конец, плетење,
шир. 3 см. дол. 70 см.
Овче Поле, инв.бр.3383

168. Ракави од женска кошула,
почеток на 20 век,
свила, ткаење,
оплет со памучни конци ”сорки”
шир. 30 см. дол. 59 см.
Штип, инв.бр.854

194. Ирам-постилач, 20 век,
волна, ткаење,
орнаментирано со полиња во боја,
шир. 180 см, дол. 220 см.
с. Крупиште, Штипско, инв.бр.1731

195. Торба, 20 век,
волна, ткаење,
орнаменти со коцки
во црвена и црна боја - “влашки шар?”
шир. 49 см. дол. 47 см.
Штип, инв.бр.827

196. Торбичка, 20 век,
волна, ткаење,
орнаментирана со пруги,
шир. 36 см. дол. 38 см.
Делчево, инв.бр.137

197. Чорапи, машки, 20 век,
волна, украс со срмен конец,
плетење,
дол. 58 см.
с. Сушево, Штипско, инв.бр.1460

198. *Влашка машка народна носија*

1. Гуна - "кунтеш", 19-20 век,
шајак, ткаење, валање на валавница,
шиење, украс со гајтани,
дол. 107 см.

с. Сушево, Штипско, инв.бр.1595

2. Кошула, машка, 20 век,
памучно платно, ткаење, шиење,
дол. 80 см.

с. Сушево, Штипско, инв.бр.1596

3. Марама, 20 век,
индустриско шарено платно,
шир. 78 см. дол. 78 см.
Штип, инв.бр.1957

4. Појас, 20 век,
волна, ткаење,
шир. 33 см. дол. 340 см.
с. Сушево, Штипско,
инв.бр.836

5. Ногавици - "чорици",
19 век,
волнено валано платно - шајак,
ткаење, валано,
шир. 30 см. дол. 64,5 см
с. Сушево, Штипско, инв.бр.848

6. Капа, 19-20 век,
кадифе, шиење,
шир. 13 см. дол. 31 см.
с. Сушево, Штипско, инв.бр.849



7. Елече - "џамадане", 19-20 век,
шајак, ткаење, валано, шиење,
украс со гајтани и ширити,
шир. 46 см. дол. 38 см.

с. Сушево, Штипско, инв.бр.850

8. К'ндуша - "џока", 19-20 век,
шајак, ткаење, валано,
украс со гајтани,
дол. 110 см.

с. Сушево, Штипско, инв.бр.851

9. Опинци, 20 век,

кожа, штавење,

с. Софилари, Штипско, инв.бр.1706/3

199. *Влашка женска народна носија*

1. Марама - шамија, 20 век,
штампано индустриско платно,
памук, ширит, монистра,
украс со ширити и нижани монистра
шиење,

шир. 80 см. дол. 80 см.

с. Сушево, Штипско, инв.бр.1599

2. Марама - шамија, 20 век,
свила, ширит, монистра,
украс со ширити и нижани монистра
шиење,

шир. 83 см. дол. 83 см.

с. Пишица, Штипско, инв.бр.1598

3. Елече, 20 век,
шајак, ткаење, шиење,
украc со гајтани во боја и срма,
дол.30см.
с. Сушево, Штипско, инв.бр.1556
4. Пешкир, 19 век и почеток на 20 век,
шајак, ткаење, шиење, украс со гајтани,
шир. 53 см. дол. 60 см.
с. Драгоево, Штипско, инв.бр1490
5. К'ндуша, 20 век.,
шајак, ткаење, шиење, украс со гајтани,
дол. 110 см.
с. Драгоево, Штипско, инв.бр.1491
6. Фустан, 20 век.,
волна, ткаење, валано, кадифе, ширит,
дол. 119 см.
с.Софилари, Штипско, инв.бр.1492
7. Манта, 20 век,
памучно платно, монистра,
ткаење, шиење, украс со монистра,
шир. 36 см. дол. 30 см.
Штип, инв.бр.1493
8. Вел - превез, 20 век,
индустриски материјал,
плетена чипка,
украc со аспринки,
шир. 75 см.дол. 85см.
Штип, инв.бр.1602
9. Чорапи, 20 век,
волна срма, плетење,
дол.48см.



Штип, инв.бр1495

10. Капа,20 век,
капа - шајак, украс со гајтани, аспринки,
вис. 17см . дијаметар 19см.
ремче - украс со нижани монистра,
тепелак - метал, лиење, исчукување,
дијаметар 11 см.

Штип, инв.бр.1600

11. Марама, 20 век,
свила, монистра,
шир. 60 см. дол. 60 см.

Штип, инв.бр.1601

12. Пафта, 20 век,
бакар, посребрување,
лиење, исчукување,
шир. 17 см. дол. 36 см

с. Сушево, Штипско, инв.бр. 68

13. Чевли - кондури,
почеток на 20 век,
кожа, кондурациска изработка,
дол. 27 см.

Штип, инв.бр.1717

205. Чорапи - калци, 20 век,
Волна, плетење,
геометриски орнаменти,
дол. 25 см.

Штип, инв.бр.1505

206. Чорапи - калци, 20 век,
волна плетење, геометриски орнаменти,
дол. 27 см.

Штип, инв.бр.1504

**207. Женска народна носија
Саракачани**

1. Минтан, 20 век,
волна, ткаење, шиење,
украш со ширит и гајтани,
дол. 50 см.
Штип, инв.бр.1587

2. Кошула, 20 век,
памучно платно, ширит,
ткаење, шиење, везење,
растителни и
геометриски орнаменти,
дол. 86 см
Штип, инв.бр.1588

3. Манта, 20 век,
памучно платно, ширит,
плетена чипка, везење,
растителни орнаменти,
шир. 36см. дол 55 см.
Штип, инв.бр.1589

4. Елек, 20 век,
волна,
украш со гајтани,
дол. 82 см.
Штип, инв.бр.1590

5. Сукња - здолниште, 20 век,
волна, лито ткаење, шиење,
украшување со гајтан и ширит,
дол. 78 см.
Штип, инв.бр.1591

6. Елече, 20 век,
волна, ширит, лито ткаење, шиење,
дол. 48 см.
Штип, инв.бр.1592

7. Шамија, 20 век,
индустриски производ,
шир. 88 см. дол. 88 см.
Штип, инв.бр.1593

8. Чорапи, 20 век,
волна, плетење,
геометриски орнаменти,
дол. 48 см.
Штип, инв.бр.1594

9. Пешкир, 20 век,
памучно платно, ширит,
ткаење, шиење,
полнет вез,
растителни орнаменти,
Штип, инв.бр.1206

10. Пафта, 20 век,
бакар, посребрување,
лиење, исчукување,
шир. 17 см. дол. 34 см
Штип, инв.бр.69

11. Чевли - кондури,
почеток на 20 век,
кожа, кондурациска изработка,
дол 25см.
Штип, инв.бр.1716





208. Појас, 20 век,
волна, коноп, ткаење,
орнаменти - шари со пруги,
шир. 10,5 см. дол. 265 см.
Штип, инв.бр.884

209. Појасче - ”суница” 20 век,
волна, четворно ткаење,
орнаменти ”секирки”,
шир. 3,5 см. дол. 180 см.
Свети Николе, инв.бр.831

210. Појасче - ”суница” 20 век,
волна, четворно ткаење,
орнаменти ”секирки”,
шир. 4,5 см. дол. 160 см.
с. Немањици, Свети Николе , инв.бр 151

211. Појасче - ”суница” 20 век,
волна, четворно ткаење,
орнаменти ”секирки”,
шир. 3см. дол. 120 см.
Свети Николе, инв.бр.833

212. Појас - зејтинлија, 20 век,
волна, четворно ткаење,
ситни линеарни орнаменти,
шир.23 см. дол. 520см.
с. Немањици, Светиниколско, инв.бр. 839

213. Појас - алов, 20 век,
волна, четворно ткаење,
ситни линеарни орнаменти,
шир. 29 см. дол. 360 см.
Штип, инв.бр.841

214. Појас - црн, 20 век,
волна, четворно ткаење,
ситни линеарни орнаменти,
шир. 27 см. дол. 340 см.
Свети Николе, инв.бр.838

215. Појас, 20 век,
волна, коноп, ткаење,
орнаменти-шари со пруги,
шир. 14 см. дол 310 см.
Штип, инв.бр.883

230. Јуруци *Женска народна носија*

1. Елек, почеток на 20 век,
волна, ткаење, шишење,
дол. 92 см
с.Калаузлија, Штипско, инв.бр.1522

2 .Антерија, 19 век и почеток на 20 век,
памучно платно, свила,.шишење,
дол.92см.
с.Калаузлија,Штипско,инв.бр.1523

3. Пешкир - фута 20 век,
памук, ткаење, геометриски орнаменти,
шир.63см.дол.42см.
с. Калаузлија, Штипско,инв.бр.1524

4 Минтан, 19-20 век,
кадифе, срмени ширити, шиење,
дол. 29 см.
Штип, инв.бр.1525

5. Покривка за глава, 20 век,
волна, ткаење, геометриски орнаменти,
шир. 80 см. дол. 135 см.
Штип, инв.бр.1526

6. Гаќи - панталони. 20 век,
Памучно платно, ткаење, шиење,
везење, растителни орнаменти,
дол. 85см.
Штип, инв.бр.1527

7. Кошиула, 20 век,
памук, ткаење, шиење,
везење,
растителни орнаменти,
дол. 113см
Штип, инв.бр.1528

8. Марама, 19-20 век,
памучно платно, украс со вез, реси,
шир. 98 см. дол. 98см.
Штип, инв.бр.1529

9. Чорапи, 20 век,
волна, плетење,
геометриски орнаменти,
дол. 44 см.
Штип, инв.бр.1530

10. Крпа, 20 ек,
памуно платно, ткаење,

ситни геометриски орнаменти,
шир. 23 см.дол. 42см.
Штип,инв.бр.1182

11. Крпа, 20 век,
памучно платно, ткаење,
ситни геометриски орнаменти,
шир. 22,5 см. дол. 43 см
Штип, инв.бр. 1183

12. Чевли, 20 век,
кожа, платно,
рачна изработка од кондурација,
дол 24 см.
Штип, инв.бр.1711

13. Низа со пари, 19-20 век,
кожа, стари пари, прикачување,
дол. 45см.
Штип, инв.бр.1630

14. Низа со пари, 19 -20 век,
стари пари, кожа, прикачување,
дол.64см.
Штип, инв.бр.1631

15. Колан, 20 век,
метал, кожа,
лиење, исчукување, спојување,
шир.6см.дол.98см.
Штип,инв.бр.1563



**280. Женска народна носија-
Куманово**

1. Кошула, 20 век,
памук, ткаење, шиење, вез - полнето,
дол. 140 см.
Куманово, инв.бр.1539

2. Елече - белосајка, 20 век,
памучно платно, аспринки
ткаење, шиење, вез,
дол. 64 см.
Куманово, инв.бр.1540

3. Пешкир - скутина, 20 век,
волна, ткаење,
шир. 56 см. дол. 78 см.
Куманово, инв.бр.1541

4. Марама - шамија, 20 век,
памучно платно, ткаење,
оплет со памучен конец со реси,
шир. 88 см. дол. 88 см./
Куманово, инв.бр.1542

5. Марама - шамија, 20 век,
индустриско штампано платно,
украш со свилен конец,
шир. 67 см. дол. 67 см.
Куманово, инв.бр.1543

6. Појас, 20 век,
волнена прега, ткаење,
орнаменти ”кола” и прави шарки ”пруке”
шир.10,2 см. дол. 270 см.
с. Тополовик, Кратовско, инв.бр.155

7. Ѓердан - трепки, 20 век,
метал, стари пари, лиење, закачување,
дол. 43 см.
Штип, инв.бр.1719

**281. Женска народна носија-
Лакавички регион**

1. Шамија, 20 век,
памучно платно, шиење,
оплет со памучен конец,
шир. 90 см. дол. 90 см.
Штип, инв.бр.1520

2. Кошула, 20 век,
памучно платно, ширит,
ткаење, шиење,
дол. 77 см.
Радовиш, инв.бр.1517

3. Кошула, 20 век,
памучно платно, ширит,
ткаење, шиење,
дол. 110 см.
Радовиш, инв.бр.1518

4. Саја, 20 век,
памучно платно, ткаење, шиење,
дол. 97 см.
Радовиш, инв.бр.1519

5. Пешкир - прегач, 20 век,
волна, ткаење,
геометриски орнаменти,
шир. 53 см. дол. 71 см.
Радовиш, инв.бр.1521



6. Крпа, 20 век,
памучно платно, ткаење,
растителни и геометриски орнаменти
шир. 28 см. дол. 70 см.
Штип, инв.бр.111

7. Појас, 20 век,
волна, памук, ткаење,
орнаменти - ситни геометриски и растителни,
шир. 12 см. дол. 170 см.
с. Конче, Радовишко, инв.бр.145

8. Ѓердан - низалка, 20 век,
метал, стари пари,
лисно, исчукување, прикачување,
дол. 34 см.
Радовиш, инв.бр.1721

9. Ѓердан - трепки, 20 век,
метал, стари турски пари,
лишење, гранулирање, прикачување,
дол. 42 см.
Штип, инв.бр.1720





Дрвени предмети

Етнолошката збирка на предметите од покуќнината кои потекнуваат од Овчеполскиот етнички предел го покриваат временскиот период до средината на 20 век. Посебно место во збирката на дрвени етнолошки предмети земаат покуќнинските предмети кои се употребувале во селските домаќинства - ковчези за алишта, софра, столчиња, бутим за матење млеко, карти за вино и ракија, лажици и лажичарници и сл. Предметите се изработени од занаетчии дрводелци, со традиционална обработка на ореово, дабово или црешово дрво, познати по својата цврстина и трајност. Украсувањето на некои предмети обично се изведувало со плитка резба во која најчесто биле застапени едноставни геометриски мотиви. Во оваа група на предмети изработени од дрво спаѓаат и традиционалните алатки поврзани со изработката на текстилот, како што се фурка, вретено, совалка, родан и сл.



кат.бр.107



кат.бр.106



кат.бр.89



кат.бр.82



кат.бр.95



кат.бр.138



кат.бр.96

Предмети од метал

Покуќнината изработена од метал опфаќа предмети за подготовка, чување и конзервирање на храна и пијалаци - котлиња, тави, синии, ѓумови, ибрици, чаши, ѓезвиња, како и предмети кои се користеле за греење на домот - мангали, пирустии и др. Предметите се изработени од бакар и железо. Бакарните предмети во минатото го одредувале статусот на семејството. Изработени од мајсторите на казанџискиот занает предметите наменети за домашна употреба главно биле изработувани со техника на исчукување, а за нивно украсување се користела техниката на гравирање.



кат.бр.151



кат.бр.177



кат.бр.182



кат.бр.150



кат.бр.181



кат.бр.127



кат.бр.203



кат.бр.149



кат.бр.148





Грнчарски производи

Изработката на грнчарските предмети претставува едно од најстарите човечки умеења. Грнчарскиот занает во семејствата кои се занимавале со производство на садови, најчесто во една од одаите каде што и живееле, главно бил наследен. Грнчарските садови се правеле од два вида на земја - црвена и бела глина. Според видот и намената, егзистирале две техники на изработка односно обликување на традиционалните садови и тоа „женска керамика“ која ја изработувале жените без употреба на колце и занаетчиска со употреба на грнчарско колце кои изработувале глеѓосани садови со убави форми. Со оглед на тоа дека користеле мал број на алати, изработката на сатовите е единствена и многу убава, што значи дека при изработката креативноста и рацете на мајсторите се сè, а малиот број на алати се само помошни средства.



кат.бр.170



кат.бр.88

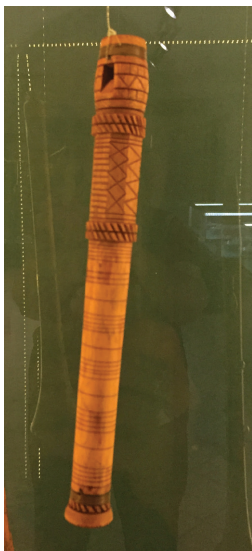


кат.бр.172

Музички инструменти

Народните музички инструменти се неизоставен дел од културата на Македонците. Тие се присутни во животот на човекот од неговото раѓање и се дел од секојдневието. Народните музички инструменти се дело на мајсторите градители на музички инструменти, но ги изработувале и свирачите. Музичките инструменти најчесто се изработувале од јасеново, ореово, црешово или сливово дрво, кои се одликуваат со цврстина и трајност.

Дувачки народни инструменти - кавал, дудук, шупелка, гајда, зурла



кат.бр.226



кат.бр.227



кат.бр.282

Жичани музички инструменти - кемане, тамбура, виолина, ут, канон



кат.бр.219



кат.бр.217



кат.бр.222



кат.бр.216



кат.бр.221

82. Бутим, 20 век,
дрво, железо,
дол. 108,5 см. дијаметар 23 см.
Овче поле, инв.бр.2188

83. Ковчег - сандак за чување облека, 20 век,
дрво - бука, плитка резба,
дол 92 см. шир. 49 см. вис. 64см.
Овче Поле, инв.бр.1770

84. Пагурче, 19-20 век,
метал, лиење,
вис. 11 см. дијаметар 9см.
Штип, инв.бр.1886

85. Плоска, 20 век,
метал, лиење,
вис. 15 см. дијаметар 11 см.
Штип, инв.бр.1884

86. Плоска, 20 век,
керамика, грнчарски производ,
вис. 16 см. дијаметар 13 см.
Штип, инв.бр.1833

87. Пагурче, 20 век,
керамика, грнчарски производ,
вис. 14 см. дијаметар 17 см.
Штип, инв.бр.1054

88. Карта за вино, 20 век,
керамика, грнчарски производ,,
вис. 25 см. дијаметар 18 см.
Штип, инв.бр.1824

89. Карта за вино, 20 век,
дрво,

вис. 26 см. дијаметар 18 см.
Штип, инв.бр.2117

90. Карта за вино, 20 век,
дрво,
вис. 11 см. дијаметар 16 см.
Штип, инв.бр.2109

95. Букле, 20 век,
дрво,
вис. 31 см. дијаметар 27,5 см.
Штип, инв.бр. 2119

96. Аван, 20 век,
дрво, метал,
вис. 21 см. дијаметар 16,5 см.
Штип, инв.бр. 2127

105. Тава, 20 век,
метал, исчукување, лемење,
вис. 7,5 см. дијаметар 32 см. цело 73 см
Штип, инв.бр.1165

106. Лажница, 20 век,
дрво, рачна изработка,
дол. 54,5 см.
Штип, инв.бр.1370

107. Лажичарник, 19-20 век,
дрво, рачна изработка, плитка резба,
вис 40 см. шир. 13 см. дол. 37 см.
С. Горни Балаван, инв.бр.2132

108. Лажичарник, 19-20 век,
дрво, рачна изработка,
вис. 32 см. дол. 18 см.
место - непознато, инв.бр. 2133

109. Синија, 20 век,
бакар, исчукување, калаисување,
вис. 3,5 см. дијаметар 45 см.
Штип, инв.бр.1782

125. Вретено - Родан, 19 век,
(за предење на памук),
шимширово дрво,
вис. 55 см. дол. 70 см.
Штип, инв.бр.1767

125/1. Фурка, 20 век,
дрво, рачна изработка,
дол. 92 см.
с. Сушево, Штипско, инв.бр.1788

126. Котле, 20 век,
железо, исчукување,
вис. 14,5 см. дијаметар 22 см.
место - непознато, инв.бр.1870

127. Котле, 20 век,
бакар, исчукување, калаисување,
вис. 14 см. дијаметар 23 см.
Штип, инв.бр.1871

128. Чинија - саан, 20 век,
бакар, исчукување, калаисување,
вис. 3 см. дијаметар 30 см.
место - непознато, инв.бр.1783

129. Троножно столче, 20 век,
дрво, рачна изработка,
вис. 15,5 см. шир. 20 см. дол. 41 см.
Штип, инв.бр.2202

130. Троножно столче, 20 век,
дрво, рачна изработка,
вис. 26 см. шир. 26 см.
Штип, инв.бр.2194

131. Софра, 20 век,
дрво, дрводелска изработка,
вис. 12,5 см. дијаметар 71 см
Штип, инв.бр.2108

132. Подница, 19-20 век,
глина, грнчарски производ,
вис. 8 см. дијаметар 30 см.
Штип, инв.бр. 1848

133. Пирустија, 20 век,
железо,
вис. 25 см.
Штип, инв.бр.1937

134. Тава, 20 век,
глина, грнчарски производ,
вис.10 см. дијаметар 38 см.
Штип, инв.бр.1847

135. Калениче, 20 век,
глина, грнчарски производ,
вис. 8 см. дијаметар 18 см.
Штип, инв.бр. 1843

136. Каленица, 20 век,
глина, грнчарски производ,
вис. 15 см. дијаметар 25 см
Штип, инв.бр. 1844

137. Бардаче, 20 век,
глина, грнчарски производ,
вис. 18 см. дијаметар 13,5 см.
Штип, инв.бр.1836

138. Барадаче 20 век,
глина, грнчарски производ,
вис. 18 см. дијаметар 12 см.
Штип, инв.бр.1837

139. Бардак, 20 век,
глина, грнчарски производ,
вис. 26 см. дијаметар 17 см.
Штип, инв.бр.1829

143. Тас, 19-20 век,
месинг, исчукување, гравирање,
вис, 1 см. шир. 9 см. дол. 12 см.
Штип, инв.бр. 1756

144. Масиче, 19-20 век,
дрво - шимшир, плитка резба,
вис. 45 см. дијаметар 33 см.
Штип, инв.бр. 1772

147. Пегла - јутија, 19-20 век,
железо, лиење,
вис. 5см. шир. 8 см. цело 35 см.
Штип, инв.бр.1881

148. Пегла, 19-20 век,
железо, дрво, лиење
вис. 23 см. шир. 10 см. дол. 21 см.
Штип, инв.бр.1855

149. Мангал, 19-20 век,
бакар, месинг, лиење,

вис. 63 см. дијаметар 54 см.
Штип, инв.бр.1800

169. Бардак, 20 век,
глина, грнчарски производ,
вис. 38 см. дијаметар 17 см.
Штип, инв.бр.1838

170. Бардак, 20 век,
глина, грнчарски производ,
вис. 37 см. дијаметар 20 см.
Штип, инв.бр.1787

171. Бардак, 20 век,
глина, грнчарски производ,
вис. 42 см. дијаметар 20 см.
место - непознато, инв.бр.1761

172. Крондир, 20 век,
глина, грнчарски производ,
вис. 22 см. дијаметар 13 см.
с. Герман, Кратовско, инв.бр.298

173. Бардак, 20 век,
глина, грнчарски производ,
вис. 23 см. дијаметар 11 см.
Штип, инв.бр.1827

174. Мангал, 19-20 век,
ќерамика, грнчарски производ,
вис. 52 см. дијаметар 40 см.
Штип, инв.бр.1774

175. Ибрик - ѓумче, 20 век,
месинг, лиење, гравирање,
вис. 21 см. дијаметар 8 см.
место - непознато, инв.бр. 188

176. Ибрик, 19-20 век,
месинг, лиење, гравирање,
вис. 24 см. дијаметар 11,5 см.
Штип, инв.бр. 191

177. Чинија - саан со капак, 19-20 век,
бакар, исчукување,
вис. 10 см. дијаметар 21,5 см.
Штип, инв.бр.1781

178. Ибрик, почеток на 19 век,
бакар, исчукување, гравирање,
вис.27 см. дијаметар 21,5 см.
Штип, инв.бр.192

179. Саан со капак, 20 век,
бакар, исчукување,
вис.11 см. дијаметар 22 см.
Штип, инв.бр.1800

180. Ибрик, 19-20 век,
бакар, исчукување,
калисудање, гравирање,
вис. 30 см. дијаметар 28 см.
Штип, инв.бр.194

181. Чинија - саан со капак, 19-20 век,
бакар, исчукување, гравирање,
вис. 9 см. шир. 19 см. дол. 26 см.
Штип, инв.бр.185

182. Ибрик, 19-20 век,
бакар, исчукување,
гравирање, саватисување,
вис. 30 см. дијаметар 17 см.
Штип, инв.бр. 14

183. Саанче со капак, 19-20 век,
бакар, исчукување,
вис. 7 см. дијаметар 14 см.
место - непознато, инв.бр. 1119

184. Ѓезве, почеток на 20 век,
бакар, гравирање со исчукување,
вис. 8,5 см. дијаметар 8 см.
Штип, инв.бр. 1786

185. Чаша, 19-20 век,
месинг, лиење, плитко гравирање,
вис. 10,5 см. дијаметар 8 см.
Штип, инв.бр. 189

186. Ибрик - ѓумче, 19-20 век,
бакар, исчукување, гравирање,
вис. 20 см дијаметар 8,5 см.
Штип, инв.бр.186

187. Чаша, 19-20 век,
месинг, чиење, гравирање,
вис. 10 см. дијаметар 7,5 см.
Штип, инв.бр. 180

188. Тас - послужавник, 20 век,
месинг, лиење, плитко гравирање,
вид. 1 см. дол.31 см. дијаметар 21 см.
Штип, инв.бр. 1127

189. Сад за кафе, почеток на 20 век,
бакар, исчукување, плитко гравирање,
вис. 13 см. дијаметар 9 см.
Штип, инв.бр. 1779

190. Демир синија, 19-20 век,
бакар, исчукување, калаисување,
саватисување, плитко гравирање,
дијаметар 82 см.
Штип, инв.бр. 8

192. Тас - послужавник, 20 век,
бакар, исчукување, плитко гравирање,
вис. 1 см. дијаметар 25 см.
Штип, инв.бр.196

193. Ногари, 19-20 век,
дрво,
вис. 31 см. дол. 57 см.
Штип, инв.бр.826

200. Ѓумче, 20 век,
метал, исчукување, лемење,
вис. 22 см. дијаметар 15 см
Овче Поле, инв.бр.1867

201. Ѓумче за вода, 20 век,
метал, исчукување, лемење,
вис. 23 см. дијаметар 15 см.
Овче Поле, инв.бр.1886

202. Јамаче - маслениче, 20 век,
метал, исчукување,
вис. 16 см. дијаметар 12 см.
Овче Поле, инв.бр.1880

203. Ѓум, 20 век,
метал, исчукување, лемење,
вис. 26 см. дијаметар 18 см.
Овче Поле, инв.бр.1096

204. Синија, 20 век,
метал, исчукување,
вис. 1,5 см. дијаметар 80,5 см.
Штип, инв.бр. 2208

216. Тамбура, 20 век,
дрво,
вис. 13см. шир. 13 см. дол. 80 см.
Штип, инв.бр.2209

217. Тамбура, 19-20 век,
дрво,
вис. 10 см. шир 11 см. дол. 78 см.
место - непознато, инв.бр.2210

218. Тамбура, 20 век,
дрво,
вис. 12 см. шир. 12 см. дол. 82 см.
Овче Поле, инв.бр.2208

219. Кемане, 19-20 век,
дрво - јавор,
вис. 6 см. шир. 15 см. дол. 50 см.
Овче Поле, инв.бр.2207

220. Ут, 19 век,
дрво,
вис. 10 см. шир. 30 см. дол. 70 см.
Штип, инв.бр.2218

221. Канон, 19-20 век,
дрво,
шир. 40 см. дол. 88 см.
Штип, инв.бр.2205

222. Виолина, 20 век,
дрво,
вис. 5 см. шир. 20 см. дол. 60 см.
Штип, инв.бр.2217

223. Кавал, почеток на 20 век,
дрво - јасен,
дол. 100 см.
Овче Поле, инв.бр.2211

224. Кавал, почеток на 20 век,
дрво - јасен,
дол. 55 см.
Овче Поле, инв.бр. 2212

225. Шупелка, почеток на 20 век,
дрво - јасен,
дол. 24 см.
Делчево, инв.бр.2216

226. Шупелка, почеток на 20 век,
дрво,
дол. 26 см.
Овче Поле, инв.бр.2215

227. Зурла, почеток на 20 век,
дрво - јавор,
дол. 55 см.
Штип, инв.бр.2213

228. Гарнета, почеток на 20 век,
дрво, метал,
дол. 62 см.
Штип, инв.бр.2214

229. Тарабука, 19-20 век,
глина, кожа,
грнчарски производ,
дол. 48 см. дијаметар 20 см.
Штип, инв.бр.2204

282. Хармониум, 19-20 век,
дрво, кожа,
вис. 50 см. шир. 38 см.
Штип, инв.бр. 2219



Терминолошки речник по азбучен ред

Алаџа – волнена лито ткаена пругаста ткаенина
Антерија – женска горна облека со ракави од алаџа
Сорки – плетена тантела
Ќенар – орнаменти во линии на памучно платно
Гаќи – машка долна облека од памучно платно
Вута – скутина составена од две дипли
Долама – кратка машка горна облека со ракави
Сиври – машка долна облека украсена со гајтани
Елек – женска и машка горна облека без ракави
Колајлии чорапи – машки плетени чорапи со ромбоидни мотиви
Кожу – машка горна облека од јагнешка кожа
Кунтеш – горна облека од црна клашна, сточарска
Тоска – машка кошула
Манта – парче ткаенина, се носи на градниот дел над женската кошула
Саја – горен облековен елемент од памучно платно со тесни ракави
Ќостек – монистрен украс како ѓердан
Пафта – женски метален украс во кружна форма
Суница – тенко ткаено шарено појасче
Гуња – горна машка облека
Бришалка – ткаена крпа од домашно памучно платно со вткаени орнаменти на краевите
Чевре – старовремска крпа од тенко ткаено памучно платно, на краевите украсена со вез
Учкур – долг женски појас од памучно платно, на краевите извезен со памучни конци и срма (дел од ориенталната облеката ала-турка)
Шајак – ткаена волнена ткаенина валана на валавница

Литература

- Делиниколова Зорка, Народниот накит и китење во Македонија Скопје, 1982
Здравев Ѓорѓи, Македонски народни носии ,Скопје 1996
МАНУ Етнологија на Македонците Скопје,1996
Паликрушева Галабва Развојот на Македонската етнологија, Етнологија на Македонците, МАНУ Скопје 1996
Паликрушева Галаба, Етносите и етничките групи во Македонија, Етнологија на Македонците, МАНУ Скопје 1996
Неделков Љупчо, Носијата на Саракачаните во Р.Македонија,,Скопје ,2016
Н.Сурина,Каракачански колиби над с.Рожден(мариховско)МП,кн 3,Софија,1929
(во кн.Носијата на саракачаните во Р.Македонија-Љ.Неделков,Скопје,2016
Петрушева Аница, Народните носии, Етнологија на Македонците, МАНУ Скопје 1996
Чичаковски Тимко, Македонски традиционални музички инструменти, Скопје, 2011
Јаневски Владимир, Народната носија во Овче Поле, Штип, 2012

CIP-Каталогизација во публикација
Национална и универзитетска библиотека Св.Климент Охридски, Скопје

Број на цип

Музејски водич / автор Бети Иванова: фотографии Киро Спасов,-Штип;
НУ Завод за заштита на спомениците на културата и Музеј,2019,- стр,;
фотографии ; ФОРМАТ НА СТРАНИ во см

Автор Бети Иванова

ISBN

1.Иванова Бети (автор)

а) Музеи- Македонија-Водичи

cobiss.mk-id broj